

Trivsel hos elever i 4.-9. klasse i folkeskolen 2019/2020

Resumé

- Overordnet viser målingen fra skoleåret 2019/2020, at elevernes trivsel på 4.-9. klassetrin er stort set uændret siden sidste år. Den generelle trivsel på landsplan er 3,7 for skoleåret 2019/2020 (på en skala fra 1 til 5, hvor 5 angiver bedst mulig trivsel). For skoleåret 2018/2019 var den generelle trivsel på landsplan 3,7.
- Ligesom de tidligere år angiver eleverne den højeste trivsel på indikatoren for "Social trivsel". Den gennemsnitlige trivselsscore for social trivsel er 4,1.
- Eleverne angiver, ligesom foregående år, lavest trivsel på indikatoren for "Støtte og inspiration". Den gennemsnitlige trivselsscore for støtte og inspiration er 3,2.
- Forældres højest fuldførte uddannelse har betydning for elevers faglige og sociale trivsel. Flere elever har en både højere social og faglig trivsel, når forældrene har en videregående uddannelse, sammenlignet med elever, hvis forældre har grundskolen som højest fuldførte uddannelse. Det samme gælder for den generelle trivsel.
- Flere elever med indvandrerbaggrund har en højere trivsel sammenlignet med elever af efterkommere og elever med dansk herkomst, når man kigger på indikatoren "Støtte og inspiration". Ser man på "Social trivsel" er der derimod flere elever med dansk herkomst, der har en højere trivsel. For den generelle trivsel er der ikke nogen forskel i forhold til elevernes herkomst.
- Eleverne trives omtrent lige godt på tværs af kønnene. Drenges generelle trivsel på landsplan ligger på 3,8, mens pigernes generelle trivsel ligger på 3,7. Drengene scorer generelt deres sociale trivsel en anelse højere end pigerne gør.



Kort om trivselsindikatorer og spørgeskemaer til trivselsmålingerne

Trivselsindikatorer

Der er udarbejdet fire indikatorer på baggrund af 29 af de 40 spørgsmål, som stilles til eleverne på 4.-9. klassetrin samt en samlet indikator for generel trivsel. Trivselsscoren angives på en skala fra 1 til 5, hvor 1 udtrykker den lavest mulige trivsel og 5 udtrykker den højest mulige trivsel.

- **Faglig trivsel** omhandler elevernes oplevelse af egne faglige evner, koncentrationsevne og problemløsningsevne.
- **Social trivsel** omhandler elevernes opfattelse af deres tilhørsforhold til skolen, klassen og fællesskabet, samt tryghed og mobning.
- **Støtte og inspiration** omhandler elevernes oplevelse af motivation og medbestemmelse, samt af lærernes hjælp og støtte.
- **Ro og orden** omhandler elevernes oplevelse af ro og støj i klassen samt klasseledelse.
- **Generel skoletrivsel** er en samlet indikator bestående af de 29 spørgsmål, som indgår i de fire differentierede indikatorer.

Spørgeskemaer 0.-3. klasse og spørgeskemaer 4.-9. klasse

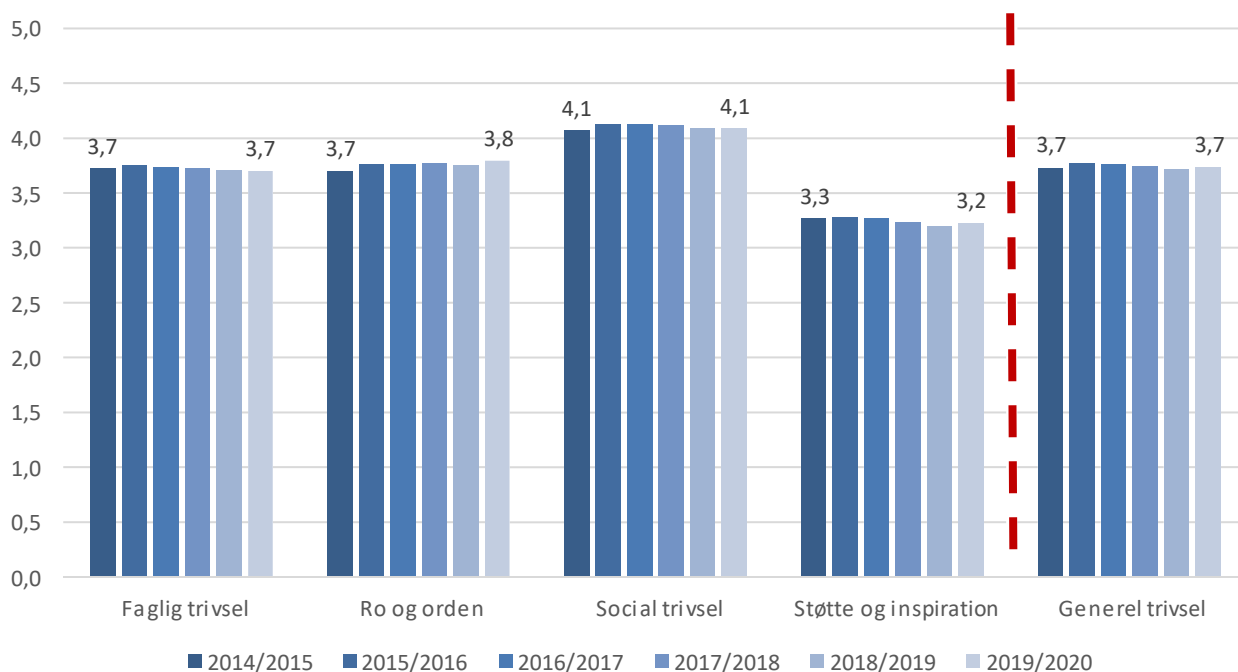
Der er udarbejdet to forskellige skemaer til brug for trivselsmålingerne. Det ene skema bliver givet til 0.-3. classes elever, og det andet bliver givet til 4.-9. classes elever. Eleverne fra 0.-3. klassetrin har svaret på 20 spørgsmål om deres trivsel, mens eleverne på 4.-9. klassetrin har svaret på 40 spørgsmål om deres trivsel. I dette notat beskrives alene trivselsmålingerne i 4.-9. klasse, da der udelukkende er udarbejdet indikatorer for 4.-9. klassetrin. På uddannelsesstatistik.dk findes svarfordelinger på trivselsmålingen gennemført blandt elever i 0.-3. klasse.

1 Elevernes trivsel i folkeskolen over tid

Overordnet viser trivselsmålingen fra skoleåret 2019/2020, at elevernes trivsel på 4.-9. klassetrin stort set er uændret siden sidste år. Trivselsmålingen for skoleåret 2019/2020 blev forlænget, da elever blev sendt hjem i forbindelse med COVID-19 ugen før målingen skulle lukke. Der er derfor nogle af eleverne, der har besvaret målingen hjemmefra eller i forbindelse med genåbningen af skolerne.

Indikatoren for den generelle trivsel på landsplan er i år 3,7, hvor 5 er højeste score og indikerer højest mulig trivsel. Faglig trivsel ligger ligeledes på 3,7, mens ro og orden ligger på 3,8 på landsplan. Begge ligger på niveau med sidste år. Støtte og inspiration ligger lavest i forhold til de øvrige indikatorer og ligger i år på 3,2, hvilket er på niveau med sidste år. Social trivsel har den højeste score på 4,1 og ligger ligeledes på niveau med sidste års trivselsmåling, jf. figur 1.

Figur 1. Trivslen i folkeskolen fordelt på indikator og skoleår, 2014/2015-2019/2020



Note: Kun 4.-9. klassetrin indgår i opgørelsen.

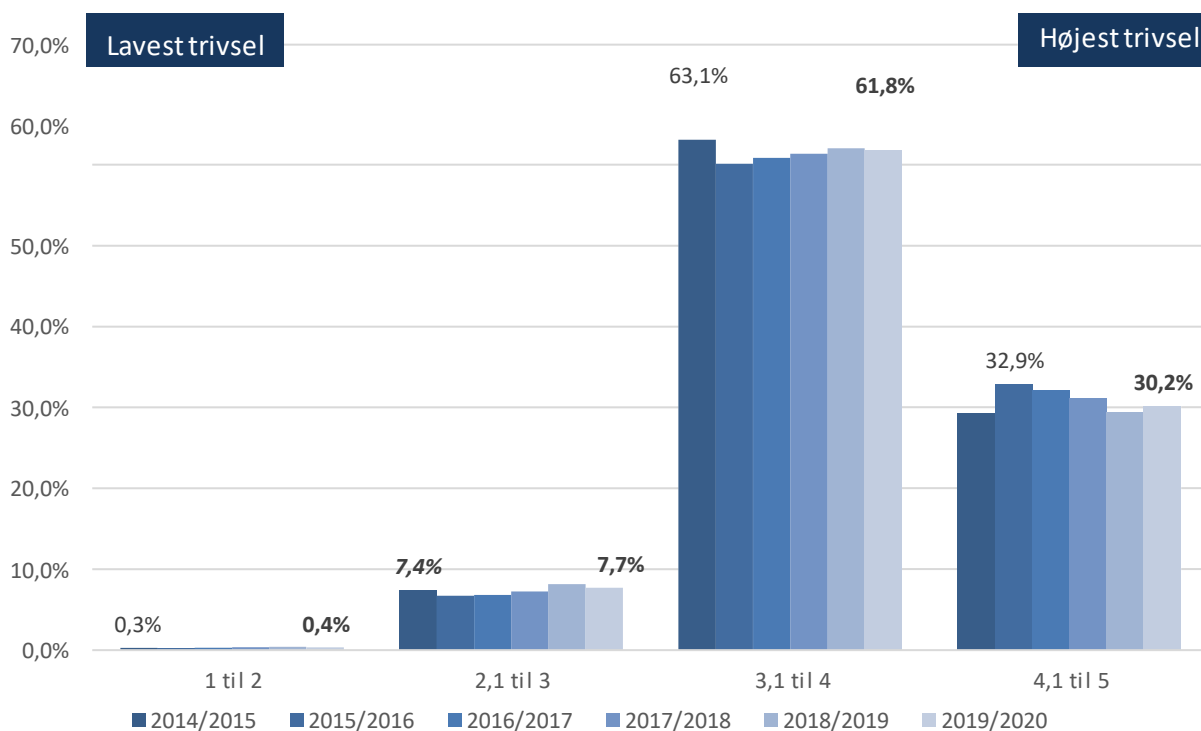
Kilde: Børne- og Undervisningsministeriet – Den nationale trivselsmåling i folkeskolen.

I figur 1.1. er eleverne opdelt i grupper efter lav, mellem og høj generel trivsel. Elevgruppen med lavest trivsel udgør de elever, der har en score fra 1,0 til 2,0, mens elevgruppen med højest trivsel udgør elever med en score på 4,1 til 5,0. Opdelingen i grupper giver et overblik over spredningen i elevernes trivsel.

I figur 1.1 kan man se, at der siden skoleåret 2014/2015 kun er sket små ændringer i spredningen i den generelle trivsel. Knap 62 procent af eleverne har en generel trivselscore på 3,1 til 4,0. Elevgruppen med lavest trivsel udgør 0,4 procent og har ligget stabilt de sidste seks år på dette niveau. I skoleåret 2019/2020 svarer det til cirka 1.000 børn, der er i gruppen med lavest generel

trivsel. Andelen af elever med højest trivsel var lavest i 2014/2015 med 29,2 procent, højest året efter i 2015/2016 med 32,3 procent. I år udgør gruppen med højest trivsel 30,2 procent. Det svarer til cirka 83.700 elever eller knap hver tredje elev i 4. til 9. klasse.

Figur 1.1. Udvikling i fordeling af elevers generelle trivsel, 2014/2015-2019/2020



Note: Kun 4.-9. klassetrin indgår i opgørelsen.

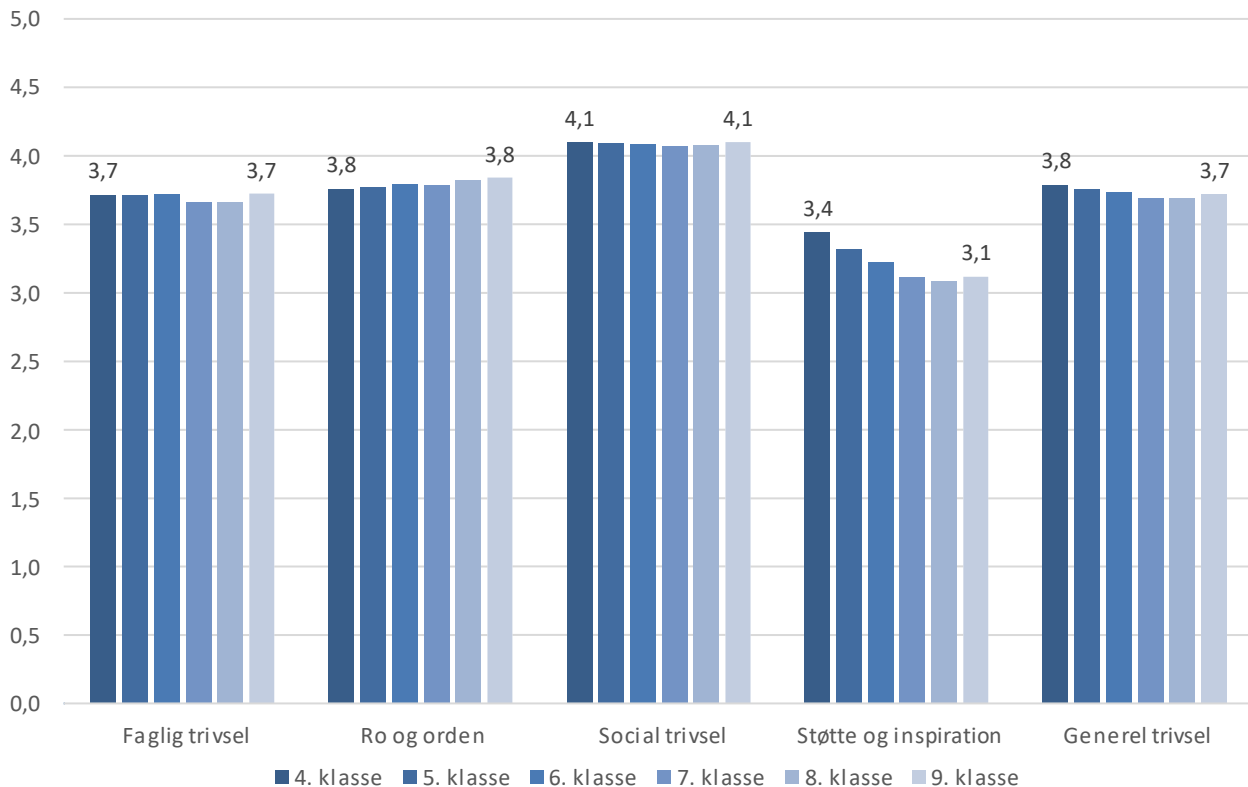
Kilde: Børne- og Undervisningsministeriet – Den nationale trivselsmåling i folkeskolen.

2 Trivsel fordelt på klassetrin

Ser man på, om yngre elever har lavere trivsel end ældre elever, fremgår det af figur 2, at der fra 4. klasse og op til 9. klassetrin kun er tale om små forskelle. Den største forskel findes ved indikatoren støtte og inspiration, hvor elever i 4. klasse har en højere trivsel med et landsgennemsnit på 3,4, mens elever i 7.-9. klasse på landsplan scorer 3,1. De øvrige fire indikatorer ligger på mere ensartet niveau på tværs af de seks klassetrin.



Figur 2. Elevernes gennemsnitlige trivelscore opdelt på indikator og



klassetrin, 2019/20120

Note: Kun 4.-9. klassetrin indgår i opgørelsen.

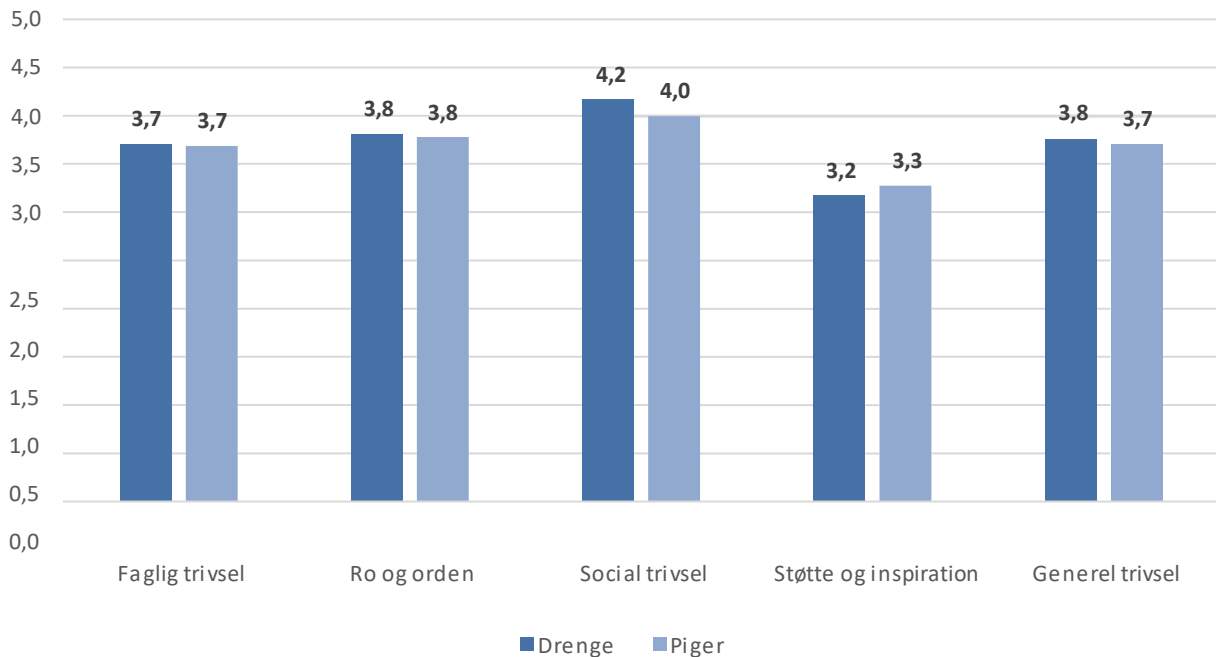
Kilde: Børne- og Undervisningsministeriet – Den nationale trivelsmåling i folkeskolen.

3 Trivsel fordelt på køn

Årets trivelsmåling viser, at drenge og piger trives i omtrent lige høj grad med kun små forskelle. Pigerne har en lidt lavere social trivsel end drengene. Pigerne har et landsgennemsnit for social trivsel på 4,0, mens drengene på landsplan score deres sociale trivsel til 4,2, jf. figur 3. Omvendt er det med støtte og inspiration, her scorer pigerne 3,3 mod drengenes 3,2. Samlet set er drenges generelle trivsel på landsplan 3,8, mens pigernes generelle trivsel ligger på 3,7.



Figur 3. Elevernes gennemsnitlige trivelscore opdelt på indikator og køn, 2019/2020



Note: Kun 4.-9. klassetrin indgår i opgørelsen.

Kilde: Børne- og Undervisningsministeriet – Den nationale trivelsmåling i folkeskolen.

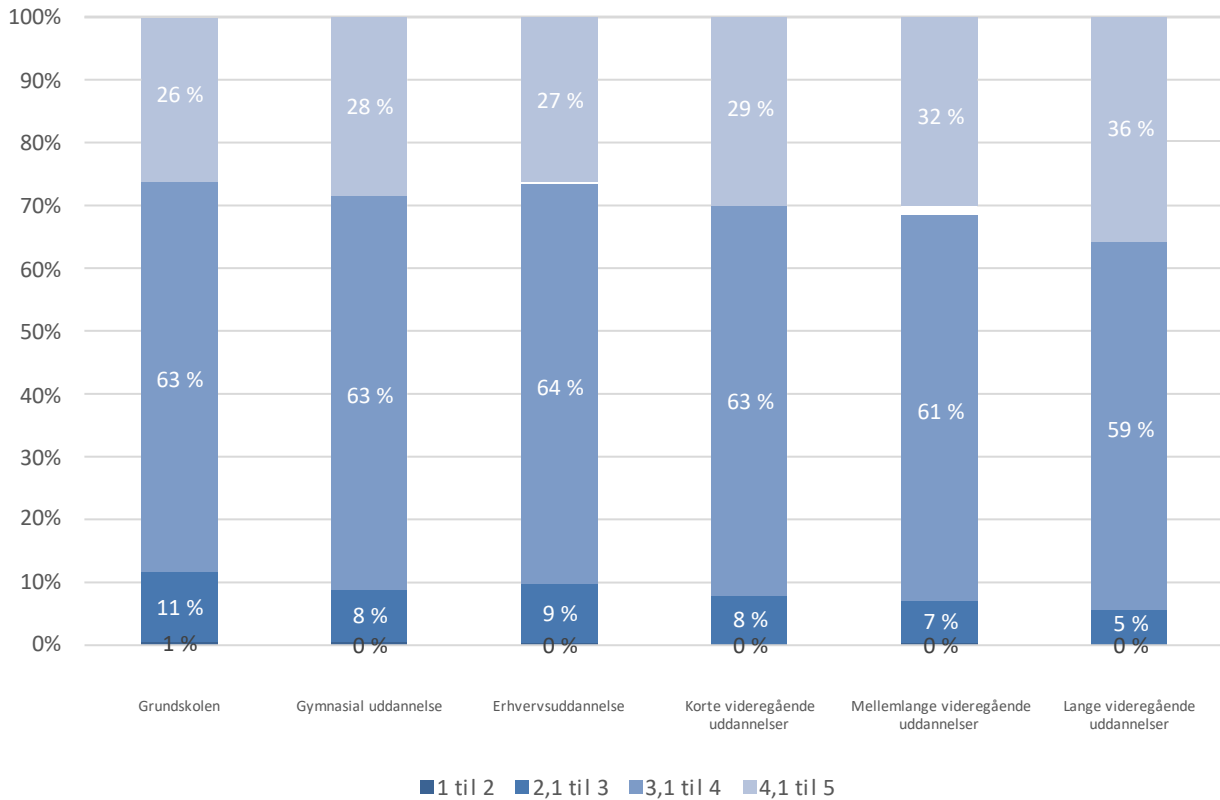
4 Trivsel fordelt på forældres uddannelsesbaggrund

Der er flere elever, hvis forældre har en lang videregående uddannelse som højest fuldførte uddannelse, der har høj generel trivsel, end elever, hvis forældre har grundskolen som højest fuldførte uddannelse, jf. figur 4. 36 procent af eleverne, hvis forældre har en lang videregående uddannelse som højest fuldførte uddannelse, har en høj generel trivsel (mellem 4,1 og 5,0). Til sammenligning er der 26 procent af eleverne, hvis forældre har grundskolen som højest fuldførte uddannelse, der har høj generel trivsel (mellem 4,1 og 5).

Det er særligt ved social og faglig trivsel, at forældres uddannelsesbaggrund har betydning. Ser man på de øvrige trivselsindikatorer, har forældres uddannelsesbaggrund kun meget lidt betydning.



Figur 4. Indikatoren generel trivsel fordelt efter forældres højest fuldførte uddannelse, 2019/2020



Note: Grundet afrunding summerer tallene ikke alle steder til 100 procent.

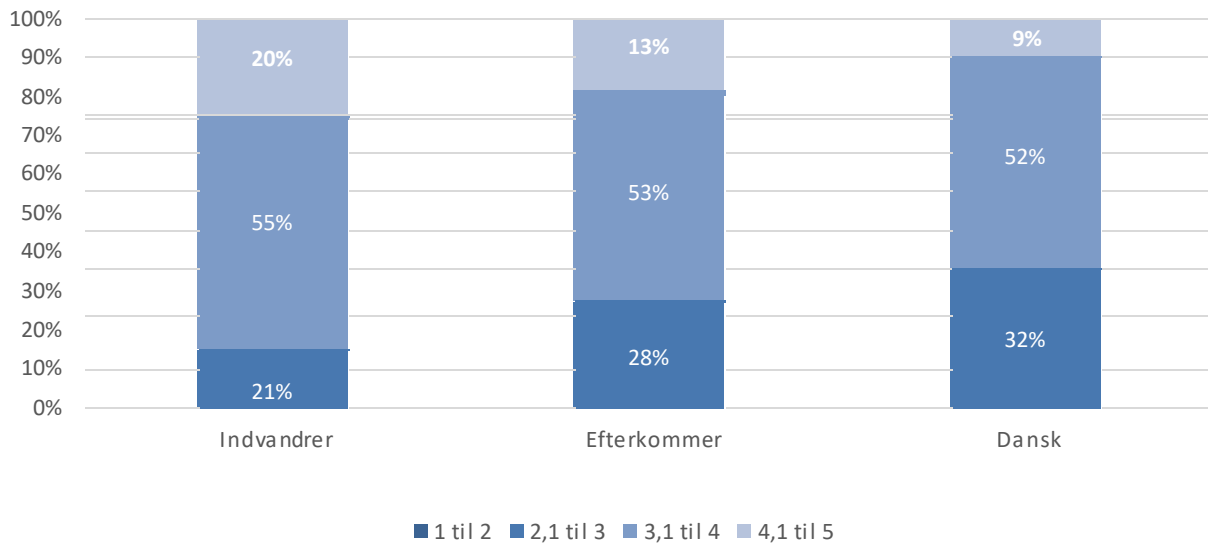
Kilde: Børne- og Undervisningsministeriet – Den nationale trivselsmåling i folkeskolen.

5 Trivsel fordelt på herkomst

Flere elever med indvandrerbaggrund har en høj trivsel på indikatoren støtte og inspiration, sammenlignet med elever af efterkommere og elever med dansk herkomst. 20 procent af elever med indvandrerbaggrund har en høj trivsel på indikatoren støtte og inspiration (mellem 4,1 og 5,0). Til sammenligning er det 13 procent af elever af efterkommere og 9 procent af eleverne med dansk herkomst, der har en høj trivsel på indikatoren støtte og inspiration, jf. figur 5.



Figur 5. Indikatoren støtte og inspiration fordelt efter herkomst, 2019/2020



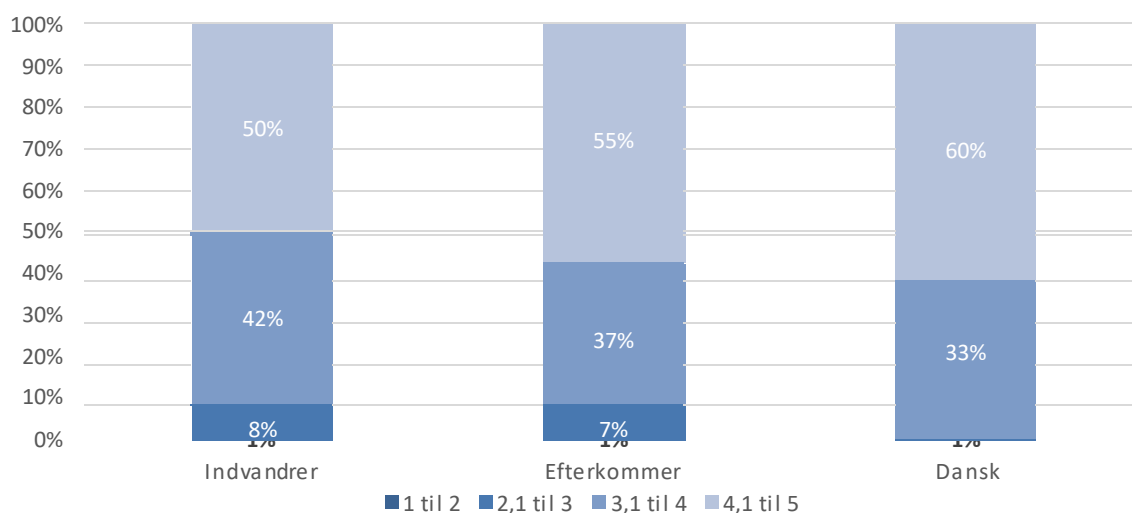
Note: Grundet afrunding summerer tallene ikke alle steder til 100 procent.

Kilde: Børne- og Undervisningsministeriet – Den nationale trivselsmåling i folkeskolen.

Flere elever med dansk herkomst har derimod en høj social trivsel sammenlignet med elever med indvandrerbaggrund og elever af efterkommere. 60 procent af elever med dansk herkomst har en høj social trivsel (mellem 4,1 og 5,0). For elever af efterkommere gælder dette 55 procent og for 50 procent af elever med indvandrerbaggrund, jf. figur 6.

Figur 6. Indikatoren social trivsel fordelt efter herkomst, 2019/2020

Note: Grundet afrunding summerer tallene ikke alle steder til 100 procent.

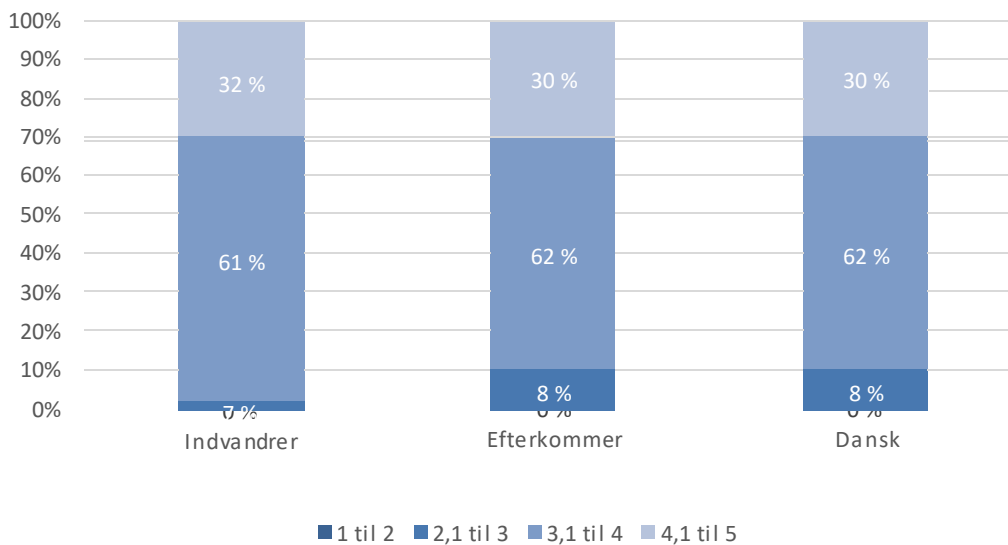


Kilde: Børne- og Undervisningsministeriet – Den nationale trivselsmåling i folkeskolen.

I forhold til den generelle trivsel er der ikke den store forskel i forhold til elevernes herkomst. Der er ca. 30 procent af eleverne, der har høj generel trivsel (mellem 4,1 og 5,0) uanset elevens herkomst, jf. figur 7.



Figur 7. Indikatoren generel trivsel fordelt efter herkomst, 2019/2020



Note: Grundet afrunding summerer tallene ikke alle steder til 100 procent.

Kilde: Børne- og Undervisningsministeriet – Den nationale trivselsmåling i folkeskolen.

Værd at vide om metoden bag trivselsindikatorerne

Hvordan beregnes indikatorerne?

Indikatorerne er dannet på baggrund af en statistisk analyse (faktoranalyse) og udtrykker grupperinger af spørgsmål, som grundlæggende måler den samme underliggende holdning til trivsel hos eleverne.

En elevs score for en indikator beregnes på følgende måde:

- Alle svar er opgjort fra 1=mest negativ til 5=mest positiv. Scoren på en indikator går således fra 1,0 (ringest mulige trivsel) til 5,0 (bedst mulige trivsel).
- For hver elev beregnes et gennemsnit af svarene på spørgsmålene inden for hver indikator, hvilket kaldes elevens score på den pågældende indikator. En elevs besvarelse indgår kun i indikatoren, hvis eleven har svaret på mindst halvdelen af spørgsmålene.
- Elevernes trivselsscore er efterfølgende kategoriseret i fire intervaller: 1,0-2,0 (ringest mulige trivsel); 2,1-3,0; 3,1-4,0; 4,1-5,0 (bedst mulige trivsel).

Vil du vide mere?

[Resultaterne fra trivselsmålingen for alle klassetrin kan findes i Undervisningsministeriets datavarehus](#)

[Spørgerammerne for hhv. 0.-3. klassetrin og 4.-9. Klassetrin \(uvm.dk\)](#)



Bilag 1 Kommuneoversigt fordelt på indikatorer for skoleåret 2019/2020

Kommune	Faglig trivsel	Ro og orden	Social trivsel	Støtte og inspiration	Generel trivsel
Landstal	3,7	3,8	4,1	3,2	3,7
Albertslund	3,6	3,7	4,0	3,2	3,6
Allerød	3,8	3,9	4,2	3,3	3,8
Assens	3,6	3,8	4,1	3,2	3,7
Ballerup	3,7	3,8	4,0	3,2	3,7
Billund	3,6	3,8	4,1	3,2	3,7
Bornholm	3,6	3,6	4,0	3,2	3,6
Brøndby	3,7	3,6	4,0	3,2	3,7
Brønderslev	3,7	3,8	4,1	3,3	3,8
Dragør	3,8	3,8	4,1	3,2	3,8
Egedal	3,7	3,7	4,0	3,1	3,7
Esbjerg	3,8	3,9	4,2	3,3	3,8
Fanø	3,8	3,8	4,1	3,3	3,8
Favrskov	3,7	3,8	4,1	3,2	3,8
Faxe	3,6	3,7	3,9	3,1	3,6
Fredensborg	3,8	3,9	4,1	3,4	3,8
Fredericia	3,7	3,8	4,1	3,2	3,7
Frederiksberg	3,8	3,7	4,1	3,1	3,7
Frederikshavn	3,6	3,7	4,1	3,2	3,7
Frederikssund	3,7	3,8	4,0	3,2	3,7
Furesø	3,8	3,9	4,2	3,3	3,8
Faaborg-Midtfyn	3,6	3,8	4,0	3,2	3,7
Gentofte	3,9	3,8	4,1	3,2	3,8
Gladsaxe	3,7	3,7	4,0	3,2	3,7
Glostrup	3,6	3,7	4,0	3,2	3,7
Greve	3,7	3,8	4,0	3,2	3,7
Gribskov	3,7	3,7	4,0	3,2	3,7
Guldborgsund	3,6	3,8	4,1	3,2	3,7
Haderslev	3,7	3,8	4,1	3,2	3,7
Halsnæs	3,6	3,8	4,1	3,2	3,7
Hedensted	3,7	3,9	4,1	3,3	3,8
Helsingør	3,7	3,7	4,1	3,2	3,7
Herlev	3,6	3,7	3,9	3,1	3,6
Herning	3,8	3,9	4,2	3,3	3,8
Hillerød	3,7	3,8	4,1	3,2	3,7
Hjørring	3,6	3,7	4,1	3,2	3,7
Holbæk	3,6	3,7	4,0	3,1	3,7
Holstebro	3,7	3,8	4,1	3,2	3,8
Horsens	3,7	3,8	4,1	3,2	3,7
Hvidovre	3,7	3,7	4,0	3,2	3,7



Høje-Taastrup	3,7	3,7	4,0	3,2	3,7
Hørsholm	3,8	3,9	4,2	3,3	3,8
Ikast-Brande	3,7	3,8	4,1	3,2	3,7
Ishøj	3,7	3,7	4,0	3,3	3,7
Jammerbugt	3,7	3,7	4,1	3,2	3,7
Kalundborg	3,5	3,7	4,0	3,1	3,6
Kerteminde	3,7	3,8	4,1	3,3	3,7
Kolding	3,8	3,9	4,2	3,3	3,8
København	3,7	3,8	4,1	3,2	3,7
Køge	3,7	3,8	4,1	3,2	3,7
Langeland	3,6	3,7	4,1	3,2	3,7
Lejre	3,6	3,7	4,0	3,1	3,7
Lemvig	3,8	3,9	4,3	3,4	3,9
Lolland	3,6	3,8	4,1	3,3	3,7
Lyngby-Taarbæk	3,9	3,9	4,2	3,3	3,9
Læsø	3,4	3,5	3,9	3,0	3,5
Mariagerfjord	3,7	3,8	4,1	3,3	3,8
Middelfart	3,7	3,8	4,1	3,3	3,8
Morsø	3,7	3,8	4,1	3,3	3,8
Norddjurs	3,6	3,8	4,0	3,2	3,7
Nordfyns	3,7	3,8	4,1	3,3	3,7
Nyborg	3,6	3,8	4,1	3,2	3,7
Næstved	3,7	3,8	4,1	3,2	3,7
Odder	3,7	3,8	4,1	3,1	3,7
Odense	3,7	3,8	4,1	3,2	3,8
Odsherred	3,5	3,6	3,9	3,1	3,6
Randers	3,6	3,8	4,0	3,2	3,7
Rebild	3,8	3,8	4,1	3,3	3,8
Ringkøbing-Skjern	3,7	3,8	4,2	3,3	3,8
Ringsted	3,6	3,8	4,0	3,2	3,6
Roskilde	3,7	3,8	4,1	3,2	3,7
Rudersdal	3,8	3,9	4,1	3,3	3,8
Rødovre	3,6	3,7	4,0	3,1	3,6
Samsø	3,5	3,8	3,9	3,1	3,6
Silkeborg	3,7	3,8	4,1	3,2	3,7
Skanderborg	3,7	3,8	4,1	3,2	3,7
Skive	3,7	3,8	4,1	3,2	3,7
Slagelse	3,7	3,8	4,0	3,2	3,7
Solrød	3,7	3,8	4,1	3,2	3,8
Sorø	3,5	3,7	4,0	3,1	3,6
Stevns	3,6	3,7	4,0	3,1	3,7
Struer	3,7	3,8	4,1	3,2	3,7
Svendborg	3,7	3,9	4,1	3,2	3,8
Syddjurs	3,7	3,8	4,1	3,2	3,8
Sønderborg	3,7	3,8	4,1	3,3	3,8
Thisted	3,8	3,9	4,2	3,3	3,8



Tønder	3,7	3,8	4,1	3,3	3,7
Tårnby	3,6	3,7	4,0	3,2	3,6
Vallensbæk	3,7	3,7	4,1	3,2	3,7
Varde	3,7	3,8	4,1	3,2	3,7
Vejen	3,7	3,9	4,1	3,4	3,8
Vejle	3,7	3,8	4,1	3,2	3,7
Vesthimmerlands	3,7	3,9	4,2	3,3	3,8
Viborg	3,7	3,8	4,1	3,2	3,7
Vordingborg	3,6	3,7	4,0	3,2	3,7
Ærø	3,6	3,7	4,1	3,2	3,7
Aabenraa	3,6	3,8	4,1	3,2	3,7
Aalborg	3,7	3,8	4,1	3,2	3,7
Aarhus	3,8	3,8	4,1	3,2	3,7

Note: Kun 4.-9. klassetrin indgår i opgørelsen. Grundet afrundinger summerer tallene ikke alle steder til 100 procent.

Kilde: Børne- og Undervisningsministeriet – Den nationale trivselsmåling i folkeskolen