

# Vejledning til UNI•Radius og Mac OS X

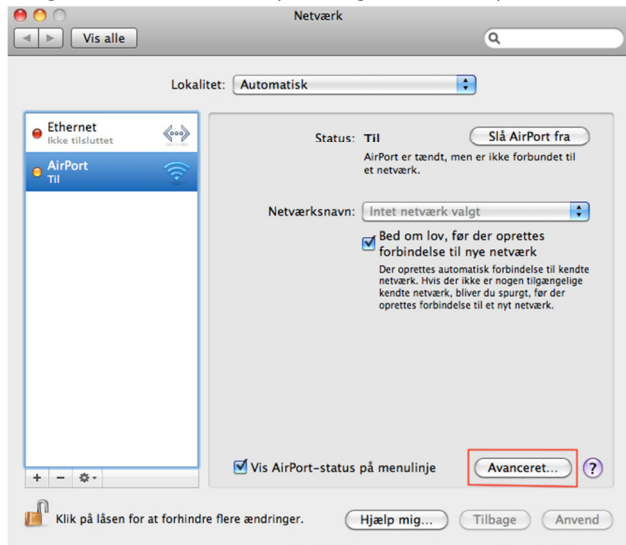
## Trin 1

Klik på 'AirPort Status' –ikonet i øverste højre hjørne, og vælg 'Åbn Netværk...':



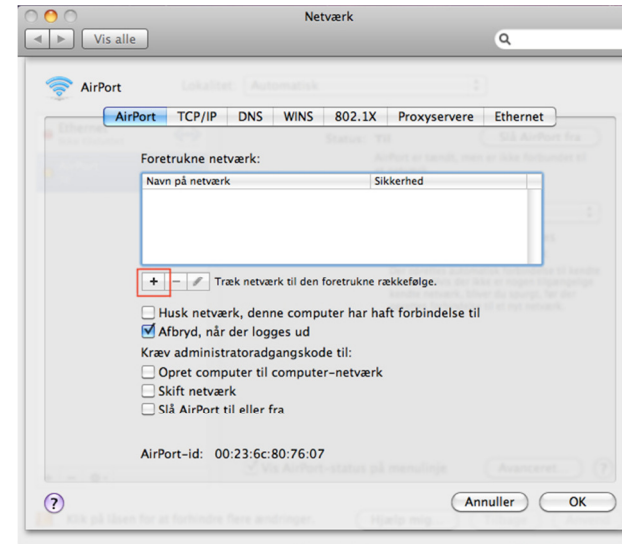
## Trin 2

Vælg 'AirPort' i det venstre panel, og klik herefter på 'Avanceret...':



## Trin 3

Klik på '+' ikonet for at tilføjet et nyt netværk:



## Trin 4

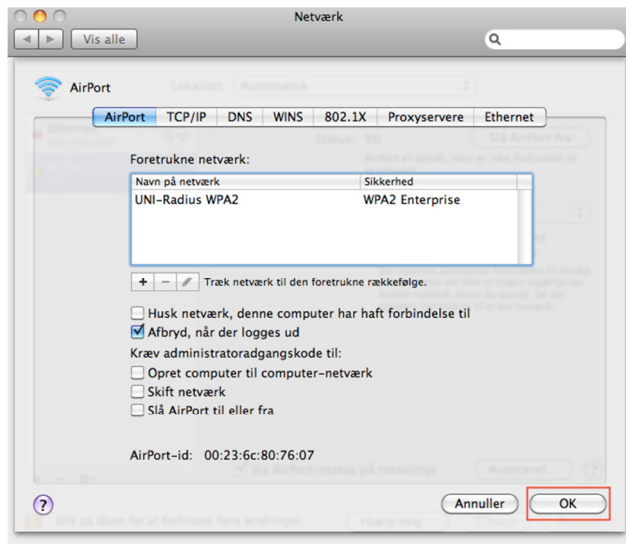
Indtast navnet på skolens trådløse net i feltet 'Netværksnavn', vælg 'WPA2 Enterprise' under 'Sikkerhed', indtast UNI•Login brugernavn og adgangskode i de tilhørende felter, og klik 'Tilføj':



# Vejledning til UNI•Radius og Mac OS X

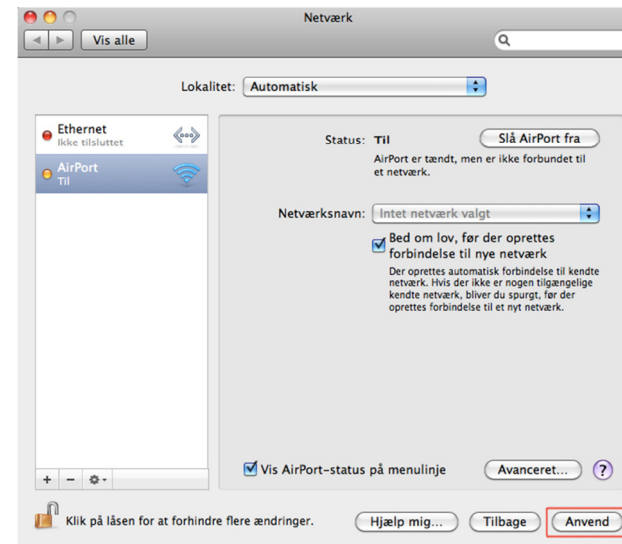
## Trin 5

Klik 'OK':



## Trin 6

Klik 'Anvend':



## Trin 7

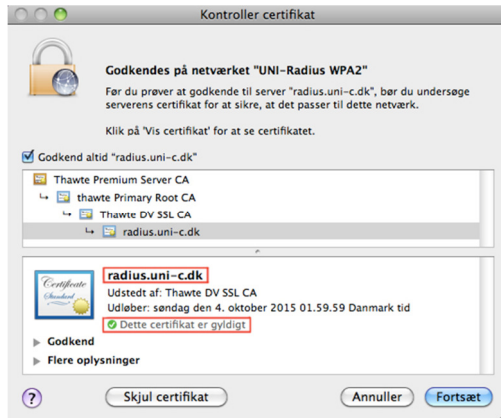
Klik 'Vis certifikat', for at se yderligere oplysninger omkring certifikatet:



# Vejledning til UNI•Radius og Mac OS X

## Trin 8

Kontroller, at certifikatet er fra 'radius.uni-c.dk', samt at det er gyldigt:



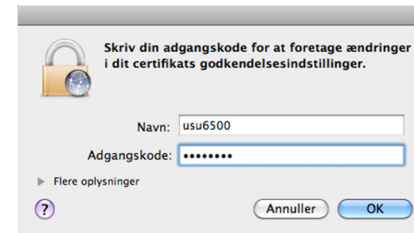
## Trin 9

Hvis begge krav er opfyldt, kontroller at der er sat flueben i 'Godkend altid "radius.uni-c.dk"', og klik 'Fortsæt':



## Trin 10

Indtast adgangskoden til Mac'en, for at foretage ændringen:



## Trin 11

Forbindelsen er nu etableret, og vinduet kan blot lukkes:

