

Scanning af spørgeskemaer



UNI•C Statistik & Analyse

er en førende leverandør af rådgivning, produkter og kurser indenfor statistik og analyse.

Vi hjælper med udformning af spørgeskema, indsamling af data, opbygning af databaser, statistisk analyse og rapportskrivning.

Emnemæssigt arbejder vi med medarbejder- og medlemsundersøgelser, lønstatistik, tilfredshedsmålinger, brugerundersøgelser, statistiske analyser i medicinske forskningsprojekter samt forsknings- og uddannelsesevalueringer.

Kunderne kommer lige liget fra offentlige og private virksomheder.

UNI•C Statistik & Analyse har en unik ekspertise indenfor:

E-surveys - internetbaseret dataindsamling og rapportering.

Medicinsk statistik og kliniske kvalitetsdatabaser.

UNI•C

Vermundsgade 5
2100 København Ø
35 87 88 89

UNI•C

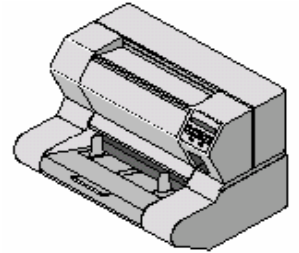
Olof Palmes Allé 38
8200 Århus N
89 37 66 66

www.statistik.uni-c.dk
www.uni-c.dk

Scanning eller indtastning ?

Scanning af spørgeskemaer har stort set afløst den traditionelle indtastning. Det skyldes at scanning i dag er en sikker og hurtig metode til registrering af spørgeskemadata. Scanning er billigere og hurtigere end indtastning - helt ned til oplag på få hundrede spørgeskemaer.

UNI•C Statistik & Analyse råder over topmoderne udstyr og programmer til scanning af spørgeskemaer. Vi har mere end 10 års erfaring indenfor området.



Hvad kan scannes ?

UNI•Cs scannerudstyr kan indlæse både enkelt og dobbeltsidede spørgeskemaer i en bred vifte af formater op til A3. Næsten alle spørgeskemaer kan scannes med en datakvalitet, der er mindst ligeså god som den der opnås ved indtastning. Spørgeskemaer skal ikke designes specielt med henblik på scanning, men nedenfor er nævnt en række gode råd til design af scannereggede spørgeskemaer.

Kontakt endelig UNI•C Statistik & Analyse, hvis du er i tvivl om dit spørgeskema kan scannes, så laver vi en gratis prøvescanning. Det allerbedste er dog at kontakte os inden du trykker dine skemaer.



Fra spørgeskema til data

Du afleverer dine spørgeskemaer samt 2 blanke skemaer til UNI•C Statistik & Analyse. Efter scanning leverer vi data til dig klar til analyse i det format, du ønsker at arbejde videre med, hvad enten det er SPSS, SAS, Excel, Access eller et helt andet program efter aftale. Kommentarer og fritekster kan sjældent tolkes gennem scanning. I stedet kan UNI•C tilbyde dig en database med billeder af kommentarerne med mulighed for at læse, sortere og udskrive disse.

Når UNI•C har modtaget dit spørgeskema bliver du kontaktet af en konsulent. Sammen gennemgår I spørgeskemaet spørgsmål for spørgsmål og fastlægger hvordan skemaerne skal scannes. Dvs. hvilke værdier der skal tildeles de forskellige afkrydsningsmuligheder, hvorvidt tal skal verificeres automatisk eller af scanneroperatøren samt procedureerne for behandling af fejludfyldte skemaer. Såfremt du ønsker check af løbenumre eller andre tal i forhold til en liste med legale værdier skal denne liste afleveres til UNI•C i elektronisk form. UNI•C opsætter skemaet til scanning, prøvescanner et antal skemaer og kontrollerer at opsætningen er korrekt. De resterende skemaer scannes, data verificeres og overføres til en fil i det aftalte format. Inden data afleveres til kunden foretager UNI•C yderligere en række tabuleringer af data til sikring af datakvaliteten.



Hvordan leveres data ?

Efter scanning modtager du en diskette eller en CD-rom med data i det aftalte format. Endvidere er vedlagt et blankt spørgeskema med angivelse af hvilke værdier, der er tildelt de enkelte svarfelter i skemaet - en såkaldt kodebog.

Hvis du har valgt et SPSS eller SAS format vil datafilen efter aftale være forsynet med labels eller formater. Spørgeskemaerne får du tilbage i nummererede bundter. Bundt- og løbenummer i bundtet fremgår af datafilen. Det er dermed muligt altid at finde et bestemt skema ud fra oplysningerne i datafilen. Hvis du har valgt at få kommentarerne i en kommentardatabase leveres den på CD-rom med tilhørende program til at læse disse.

Det er også muligt at få en CD-rom med billeder af alle spørgeskemaerne, således at man ikke behøver at gemme papirskemaerne som dokumentation i de tilfælde, hvor man ønsker at bevare (en kopi) af original materialet.

Kommentarfelter i spørgeskemaer

Kommentarfelter i spørgeskemaer er en værdifuld og nødvendig kilde til at få uddybet og perspektiveret respondenternes andre svar, men det er desværre ikke muligt at scanne og tolke sådanne håndskrevne kommentarer automatisk i en tilstrækkelig god kvalitet. En mere systematisk bearbejdning af kommentarerne, hvor man ønsker at sammenholde disse med spørgeskemaets øvrige svar, har derfor hidtil krævet en ressourcekrævende manuel indtastning af kommentarerne.

En UNI•C Kommentardatabase er oftest en bedre løsning.

Hvad er en UNI•C kommentardatabase ?

Vælger du denne løsning vil UNI•C i forbindelse med scanningen gemme kommentarfelterne som billeder. Billederne overføres efterfølgende til en CD-rom sammen med besvarelserne fra de øvrige spørgsmål. Med en UNI•C kommentardatabase kan du nemt læse kommentarer på din PC. Du slipper for at skulle bladre stakke af papirskemaer igennem.

På skærmen kan du hurtigt bladre mellem kommentarer fra forskellige respondenter samtidigt med at du ser relevante baggrundsoplysninger foruden i skærbilledet. Du har mulighed for at indtaste et resumé, stikord eller hele kommentaren i den underliggende Excel-database og herfra flytte dem til Word eller andre programmer.

The screenshot shows a software window titled "Spørgsmål 1" with a menu bar containing "Afslut", "Søgning", "Udskrivning", and "Zoom". The main content area displays the following text:

104. Flere og flere mennesker klager over rygmerter. Nævn 3 årsager til rygmerterne, som du tror er de vigtigste:

1. løfter ikke rigtigt
2. tager ikke hensyn til ens egen ryg
3. hårdt arbejde

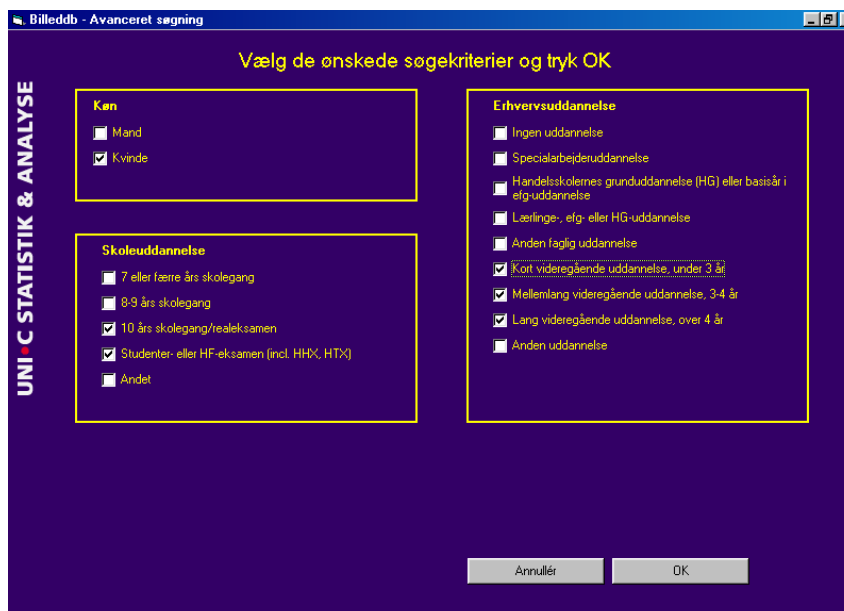
Below the question, there are three input fields labeled "Indtastningsfelt1", "Indtastningsfelt2", and "Indtastningsfelt3" containing the handwritten answers: "Løfter ikke rigtigt", "Tager ikke hensyn til ens egen ryg", and "Hårdt arb".

At the bottom of the window, there is a search criteria section with the following fields:

- Søgekriterier: Ingen
- Lebenummer: 107631
- Skoleuddannelse: Student- eller HF-eksamen(incl. HHX,HTX)
- Køn: Mand
- Erhvervsuddannelse: Ubesvaret

Navigation buttons at the bottom include: "<< Første skema", "<< Forrige skema", "Næste skema >>", "Sidste skema >>|", and "Skriv zoomfaktor og tryk på retur" with a value of 76.

Det er også muligt at søge efter kommentarer fra respondenter, som opfylder bestemte kriterier eller som har givet bestemte svar på udvalgte spørgsmål.



Kommentardatabase

- Hurtigere overblik over kommentarfelter
- Non-sense kommentarer indtastes ikke
- Billigere end normal indtastning ved større undersøgelser
- Mulighed for at udvælge og udskrive relevante kommentarer
- Nemt at gennemlæse kommentarer fra bestemte respondenter
- Hurtig søgning efter respondenter
- Hurtigt at foretage eventuel efterkodning
- En zoom-funktion letter læsning af utydelige eller småtskrevne kommentarer.

Kommentardatabasen leveres på en CD-ROM med brugervejledning.

Priser

Prisen for scanning aftales individuelt for den enkelte opgave. Den afhænger typisk af skemaets størrelse, antallet af skemaer, antallet af tal-felter og hvorvidt der skal laves en kommentardatabase. Kundens krav til manuel verificering af scannerens automatiske tolkning af uklare svar på enkeltspørgsmål eller ønsker om verificering af værdier imod en database med korrekte svar (som fx medlemsnumre) har også betydning for prisen.

Hvis du sender dit spørgeskema til UNI•C Statistik & Analyse giver vi gerne et overslag.

Datasikkerhed, databehandling og Persondataloven

UNI•C Statistik & Analyse har en række sikkerhedsforanstaltninger, der har til formål at sikre mod, at de data vi behandler:

- hændeligt eller ulovligt tilintetgøres, fortabes eller forringes
- kommer til uvedkommendes kendskab eller misbruges
- behandles i strid med lov om behandling af personoplysninger

UNI•C er tilmeldt Datatilsynet som edb-servicebureauvirksomhed. Rekvirer specialbrochure.

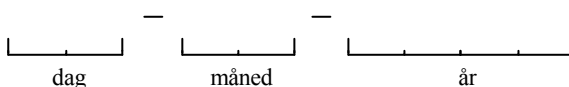
Yderligere information

Kontakt chefkonsulent Lars Huge på tlf. 35 87 88 71 eller E-mail til lars.huge@uni-c.dk. Du kan også finde yderligere oplysninger på www.statistik.uni-c.dk.

Gode råd om design af scanner-egnede spørgeskemaer

Her følger en række gode råd til design af spørgeskemaer, således at de er egnede til scanning. Det er ikke alle råd, der nødvendigvis skal følges for at et skema kan scannes, men ved at følge rådene får du en mere sikker og smertefri scanning.

1. Anvend alm. uglattet papir op til A3 format med en papirvægt imellem 80 g/m² og 115 g/m². Der må gerne være én falsning på skemaerne, så A3 papir fx falses til A4.
2. Ved postale undersøgelser skal man undgå at respondenter folder skemaet for at få det ned i returkonvolutten. Det giver flere fejl i scannerens papirhåndtering og kan i værste fald give skygger på skemaet i folden, med fejlagtig tolkning til følge. Sørg for at returkonvolutten er større end skemaet, anvend fx en C4 konvolut til et skema i A4 størrelse.
3. Samtlige skemaer skal være 100% identiske i layout. Det betyder at kopiering eller trykning af spørgeskemaer skal foregå efter samme original på samme maskine, og at printning skal foregå fra samme computer til samme printer.
4. Sidemargener skal være mindst 15 mm. til kanten af papiret. UNI•C skærer evt. ryg og hæfteklammer af inden scanning. Ved hjørnehæftning skal hæfteklammen sidde samme sted i alle skemaer.
5. Vær forsigtig med farvevalg. Afkrydsningsfelter bør holdes i hvidt, så tekst eller afkrydsninger står med klar kontrast. Ønsker du at anvende farver i skemaet anbefaler vi at du sender et skema ind til prøvescanning hos os, så vi kan løse evt. problemer før de opstår.
6. ID-numre eller adresser skal påtrykkes maskinelt i en kvalitet svarende til laserprint i mindst 300*300 dpi og størrelse svarende til minimum 16 punkt. Placering og font skal forud godkendes af UNI•C. Anvendelse af selvklæbende labels kan ikke anbefales, da disse kan sættes skævt på og pga. risikoen for at de falder af i forbindelse med scanning.
7. Det er muligt at anvende strekkoder - kontakt UNI•C for nærmere oplysninger herom.
8. Brug, om muligt, afkrydsninger i stedet for åbne besvarelser, da dette sikrer at respondenter holder sig inden for de ønskede svar kategorier. Anvend fx aldersgrupper i stedet for aldersangivelse som tal, hvis din undersøgelse tillader det.
9. Hvor åbne besvarelser er nødvendige, sørg da for at linieafstanden i svarfeltet er på mindst 10 mm.



10. Til talfelter, hvor der skal skrives med håndskrift, bør der anvendes følgende form for felter (gerne i den viste størrelse). Fx anvendes ved en dato:
11. Til afkrydsningsfelter anvendes rektangler. Disse rektangler skal være minimum 4*4 mm. og maksimum 10*10 mm. i størrelse. Der skal mindst være 4 mm. afstand til et andet rektangel og 2 mm. til tekst.